

BG3000 Användarmanual (Svenska)

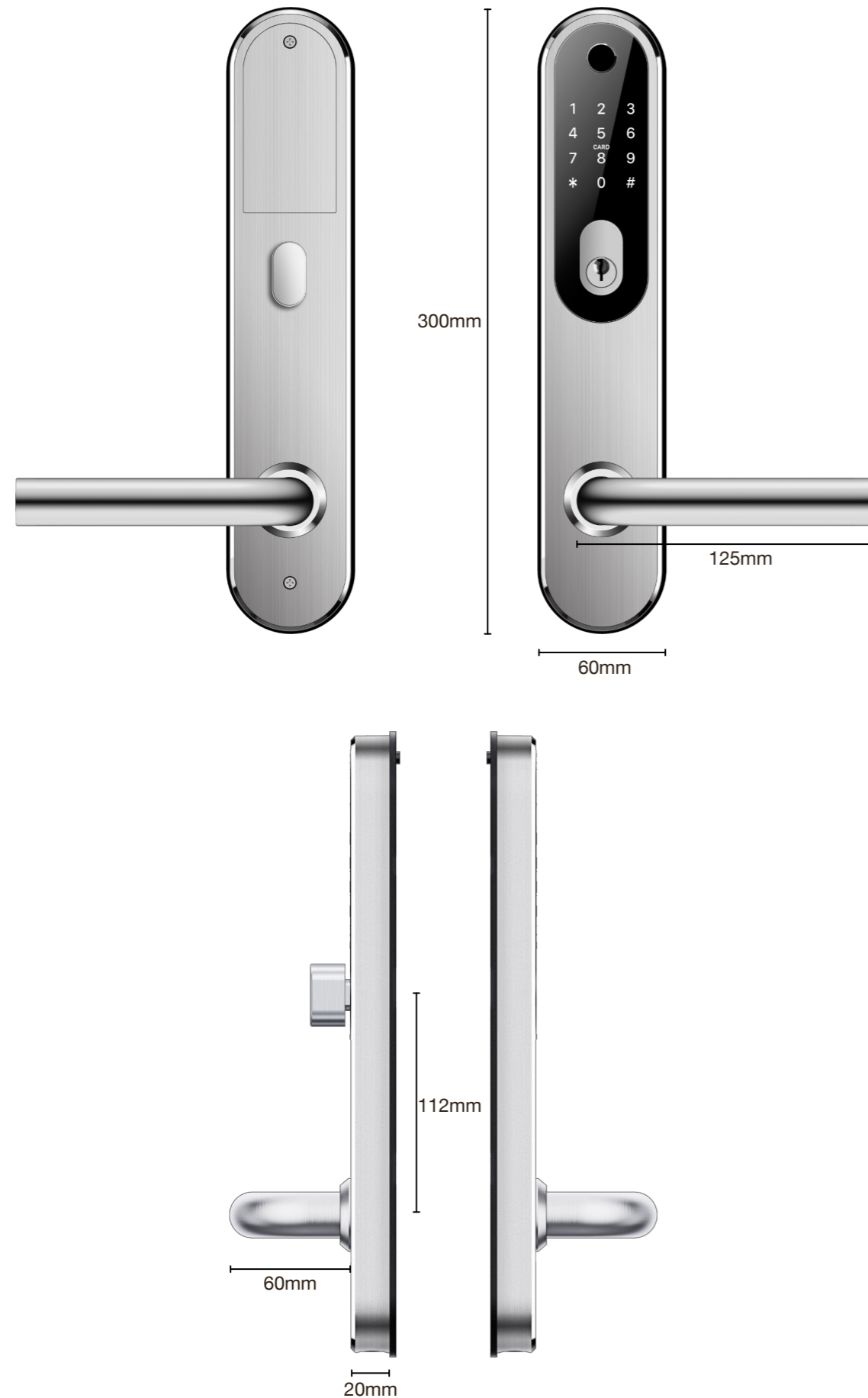
Model: nordic



Notera:

1. Förvara den mekaniska nyckeln på säker plats utanför huset.
2. Byt batterier omedelbart vid varning för låg batterinivå.
3. Läs denna manual noga och spara för ev. senare användning.

1. Låsstruktur



2. Specificationer

Modell	BG 3000 nordic
Material	SS304
Ytterdel, mått	300*60*20mm
Innerdel, mått	300*60*20mm
Vikt	2.5KG
Upplåsning kan ske med	Bluetooth Fingeravtryck Kod RFID-tag Mekanisk nyckel
Tillgängliga färger	Silver Svart
Passar för dörrar:	Aluminiumdörrar Trädörrar Metalldörrar
Strömförsörjning	6V/4x AAA Batterier
Dörrtjocklek	35-95mm
Data kapacitet	Fingeravtryck 200 pcs. Kod 150 pcs. RFID-tag 200 pcs.
Temperaturområde	-30°- +60°
Luftfuktighet	20%-90%
Batterivarning	Mindre än 4.5V

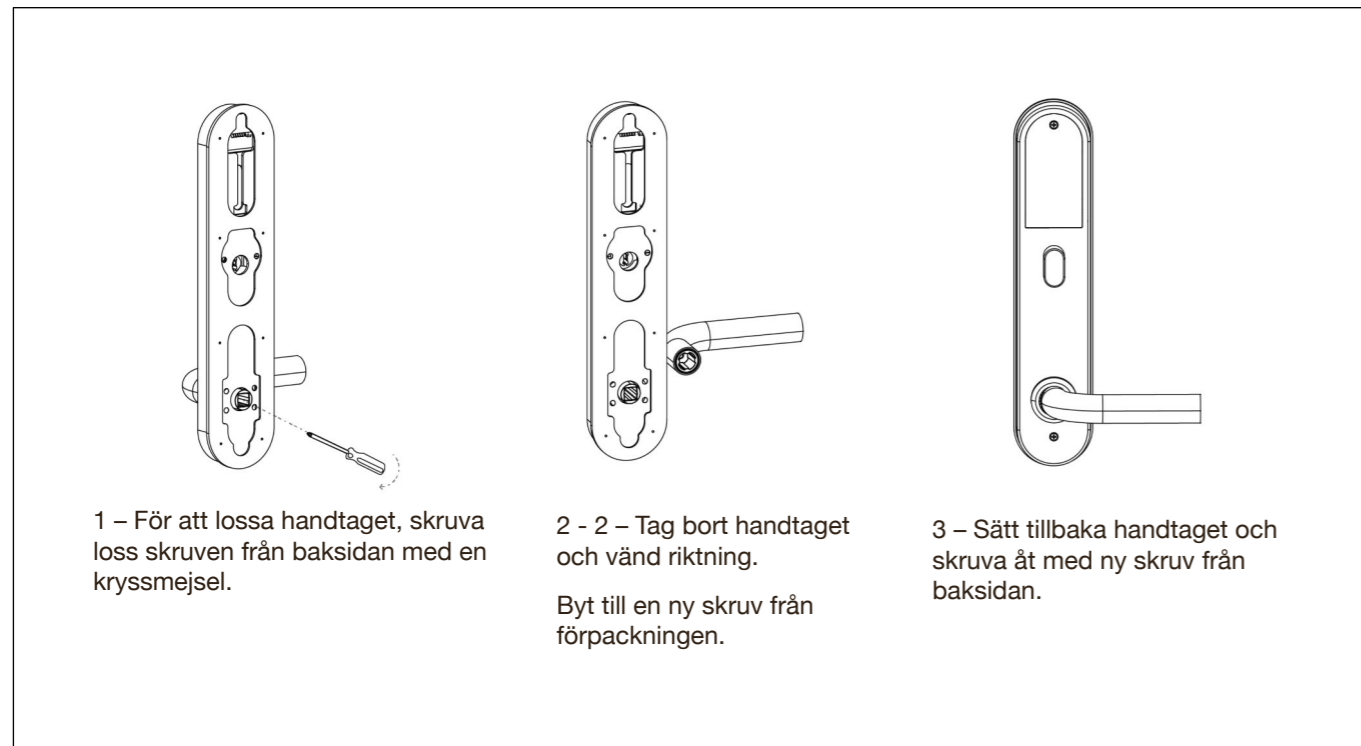
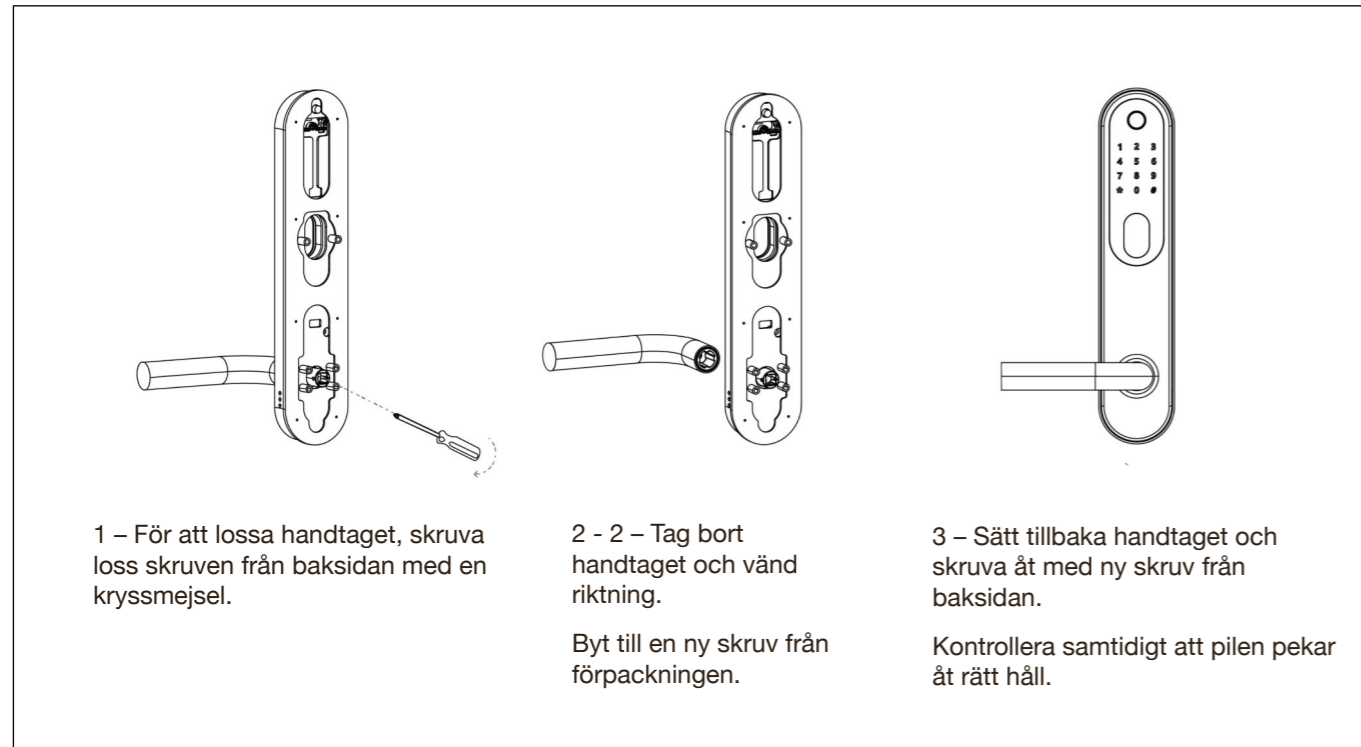
Funktioner

- Semiconductor fingerprint sensor(508dpi)
- Passageläge
- Rostfritt lås och handtag, SS304
- Smart APP-användning, historik och lås upp på distans (med Gateway)
- Röstguidning på svenska och engelska
- Automatiskt alarm vid försök till obehörig öppning
- Röstinställning (av/på)
- Inställning av tid för låsning
- Lås appen för obehörig användning
- Lösenordsskyddad
- Nödöppning via mekanisk nyckel eller genom USB

3. Installation

3.1 Byt handtagsriktning (om detta behövs för att passa dörren)

Notera: Montera handtaget på både inner- och ytterdel så att det passar din dörr.
Pilen MÅSTE peka i motsatt riktning i förhållande till handtaget.

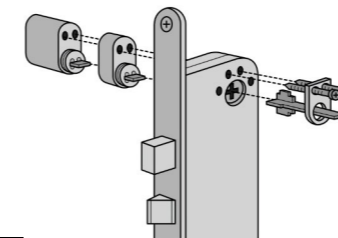


3.2 Installation

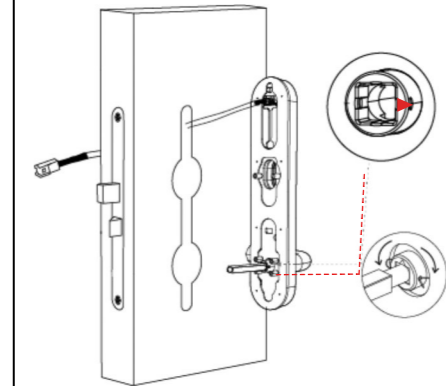
1 - Installera låskista och cylinder

Installera låskistan och skruva fast.

Se till att cylinder med cylinderförlängare passar i höjd. Sträva efter att få cylindern i så nära nivå med ytterdelen som möjligt



2 - Installera ytterdelen och fyrkantspinnen.



Fixera packningen på baksidan.

Pilen **MÅSTE** peka i motsatt riktning i förhållande till handtaget.

Placera fyrkantspinnen i hålet. Sätt i saxsprinten genom hålen - böj ändarna.

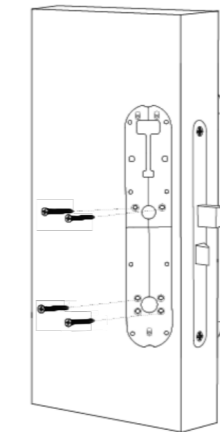
Välj en fyrkantspinne som når hela vägen in i innerhandtaget.

3 - Installera plåten till innerdelen

Fixera packningen på plåten som tillhör innerdelen. Placera plåten på insidan av dörren.

Totalt ska 4 x M5 skruvar med midja användas. Kapa till rätt längd.

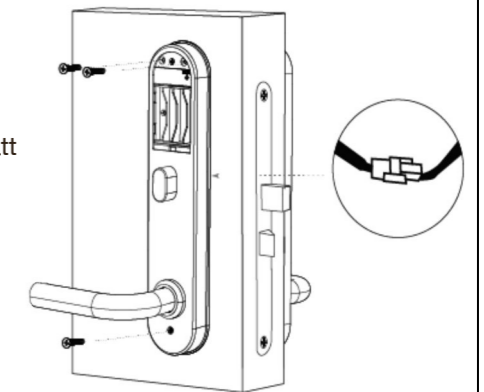
Vilka av de två nedersta hålen som skall användas, beror på hålens placering på låskistan.



4 - Installera innerdelen och kablar

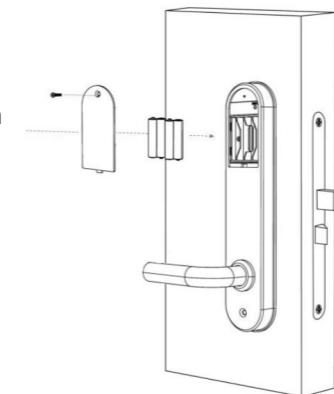
Koppla ihop kablarna. Placera innerdelen över plåten. Kontrollera att låsvredet fungerar.

Skruva fast innerdelen med 3 x M3 skruvar.



5 - Installera batterier och batteriluckan

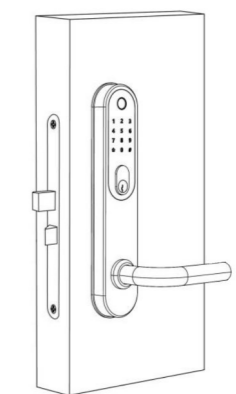
Installera 4 x AAA batterier i batterihållaren och placera batteriluckan på plats och skruva åt.



6 - Installationen är klar

Du har nu monterat klart BG3000 nordic, som nu är färdig att använda.

Ladda ner appen och påbörja ihopkoppling.



3.3 Viktigt att tänka på efter installation

Om låset blivit reglat med nyckel eller vred **måste** det först låsas upp med nyckel eller vred innan digital öppning kan ske.

4. Registrering



Demoläge

Notera : Låset kan öppnas med koden: 123456 följt av # i demonstrationsläge.

Låstyp

OBS: TTLock-appen kan styra flera olika låstyper. Du måste först välja typ av lås. Låset måste läggas till i appen. Normalt sett kan lås som inte tidigare blivit tillagda, läggas till efter att låsets panel har aktiverats. Lås som tidigare blivit tillagda i TTLock måste först tas bort, för att sedan läggas till på nytt.

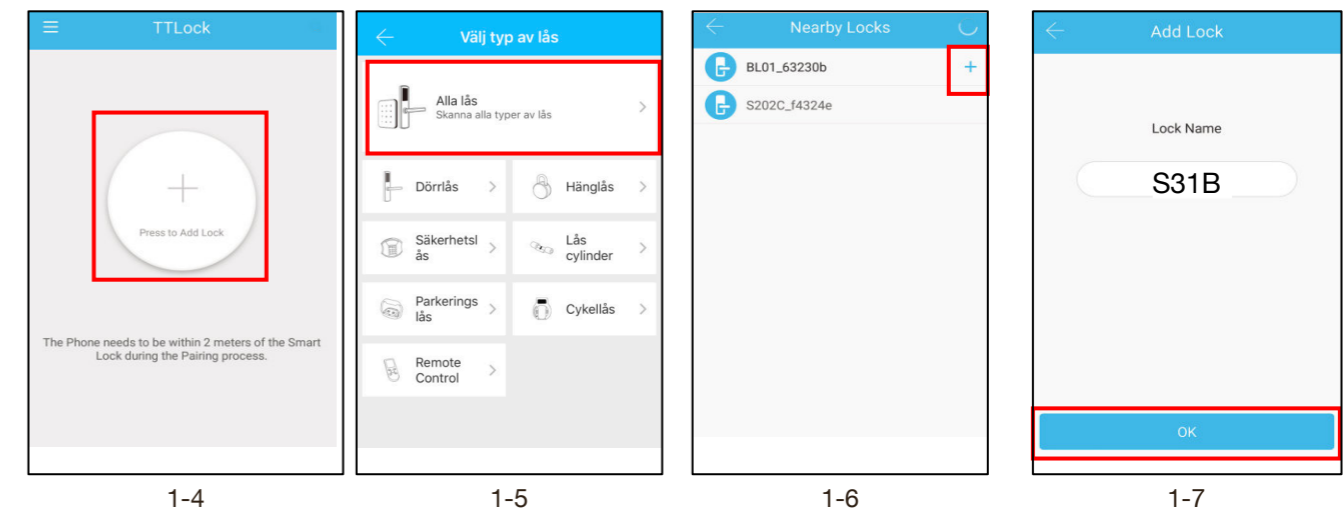
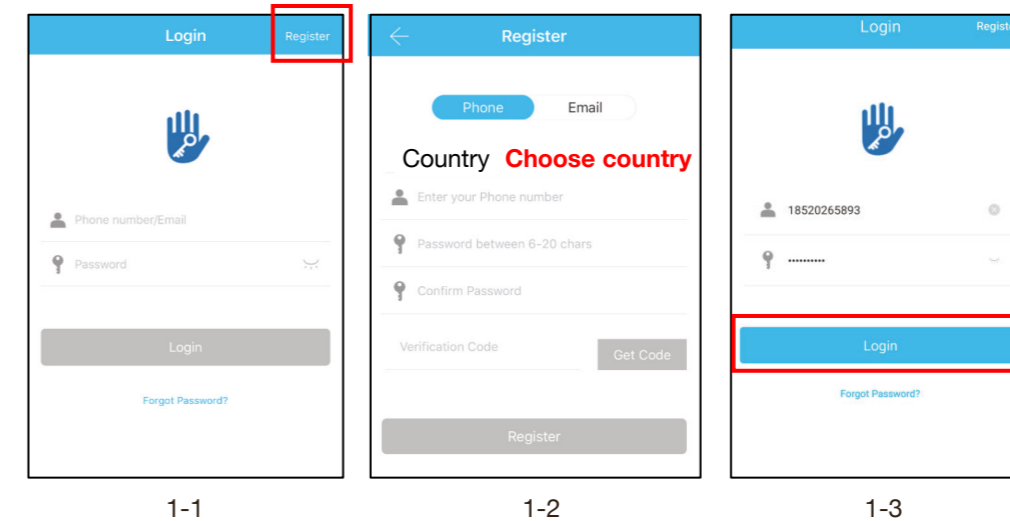
Ställ in engelsk eller svensk röstvägledning

1. Öppna batteriluckan och tryck på återställningsknappen, med ett smalt föremål, i 5 sek. (Ignorera alla meddelanden före 5 sek.)
2. Tryck omedelbart på "000#". En verifiering kommer att ljuda och låset har återställts.
3. Tryck på låsskärmen för att tända.
4. För engelska tryck: *39#123456#1#
5. För svenska tryck: *39#123456#2#
6. Starta nu initieringsprocessen genom att para ihop låset med telefonen.



5.1 Anslut APP och telefon

- 1) Android – skanna den vänstra QR-koden.
- 2) Apple – skanna den högra QR-koden.
- 3) Alternativt sök efter TTLock i Google Play eller App Store.
- 4) Registrera nytt konto (mobilnummer (utan första nollan) eller e-post) eller logga in med befintligt konto.
- 5) Tryck på låsskärmen för att tända, klicka på "+ Lägg till lås"
- 6) Närliggande lås kommer att visas på telefonskärmen, klicka på "+"
- 7) Byt namn på låset
- 8) Låset har nu lagts till.



5.2 Användning

5.2.1 Bluetooth

Tillse att Bluetooth är tillkopplat på din Smartphone. Efter att telefon och lås är sammankopplade,

klicka "🔒" för att låsa upp (telefonen måste vara inom 2 meter från låset)

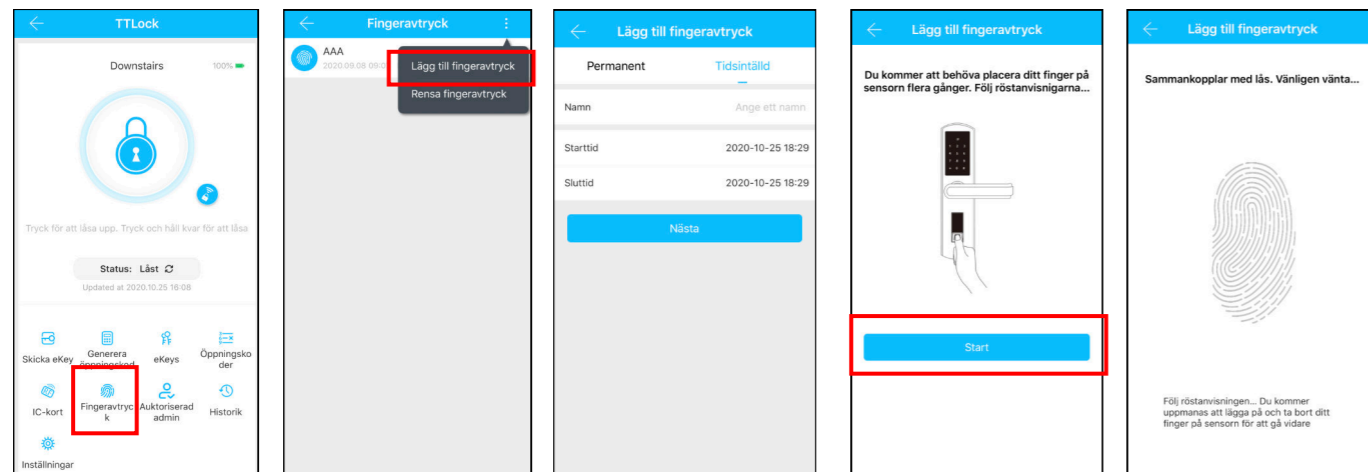
5.2.2 Fjärrstyrning (Tillval via Gateway)

Låset är direktkopplat via Bluetooth och är inte kopplat till själva nätverket, det är därför inte sårbart för nätverksattacker. Gateway är ett tillval till Smart Lock. Det är bryggan som sammankopplar låset med ditt nätverk. Genom Gateway kan användare, från distans, kalibrera låsets klocka, avläsa historik av koder, kort, fingeravtryck mm. Det är också möjligt att skicka, radera och modifiera koder och e-keys.

När telefon och lås är sammankopplade, klicka "📶" som kan ses på figur 2-1 för att låsa upp. Du kan låsa upp varhelst du är uppkopplad till ett nätverk. (För att lägga till Gateway, se steg 5.3) För att aktivera denna funktion: I respektive lås – tryck "Inställningar" och sedan "Lås upp från distans"

5.2.2.1 Lägg till Fingeravtryck

För att kunna låsa upp med fingeravtryck krävs att det först läggs till. För att detta skall fungera behöver telefon och lås finnas intill varandra och APPEN startad. Fingeravtryck kan ställas in att gälla permanent, eller under begränsning. Efter att det lagts till kan giltighetstiden ändras.

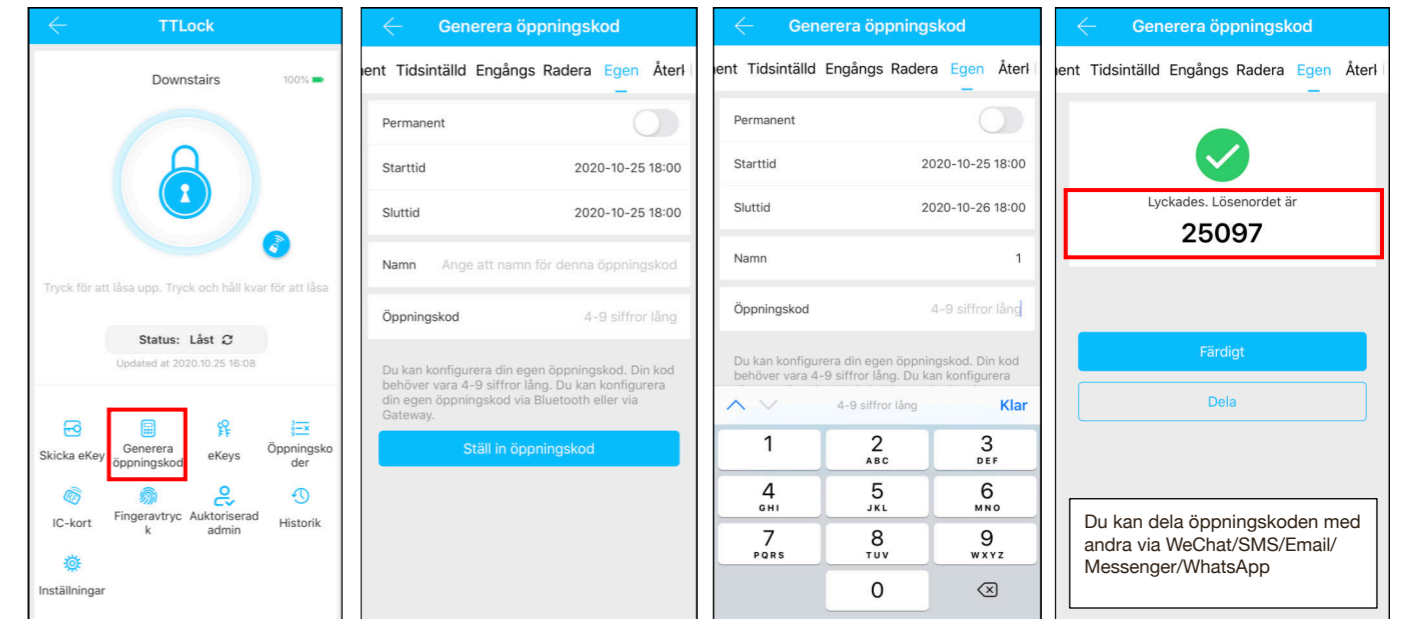


5.2.2.2 Inställning av passerkod


Kod är ytterligare ett sätt att låsa upp. Efter att kod slagits in på nummerplattan, tryck på "*" längst ner till höger för att låsa upp. Koder finns som permanenta, tidsbegränsade, engångs, återkommande, egna och raderande.

Upp till 4 valfria siffror kan användas innan och efter kod, för att försvåra avläsning.

Det är viktigt att koden skrivs in i följd mellan de valfria siffrorna. Sluta med "#".



5.2.2.3 Skicka e-Key

Klicka på "  " som visas på bilden.
Skicka eKey

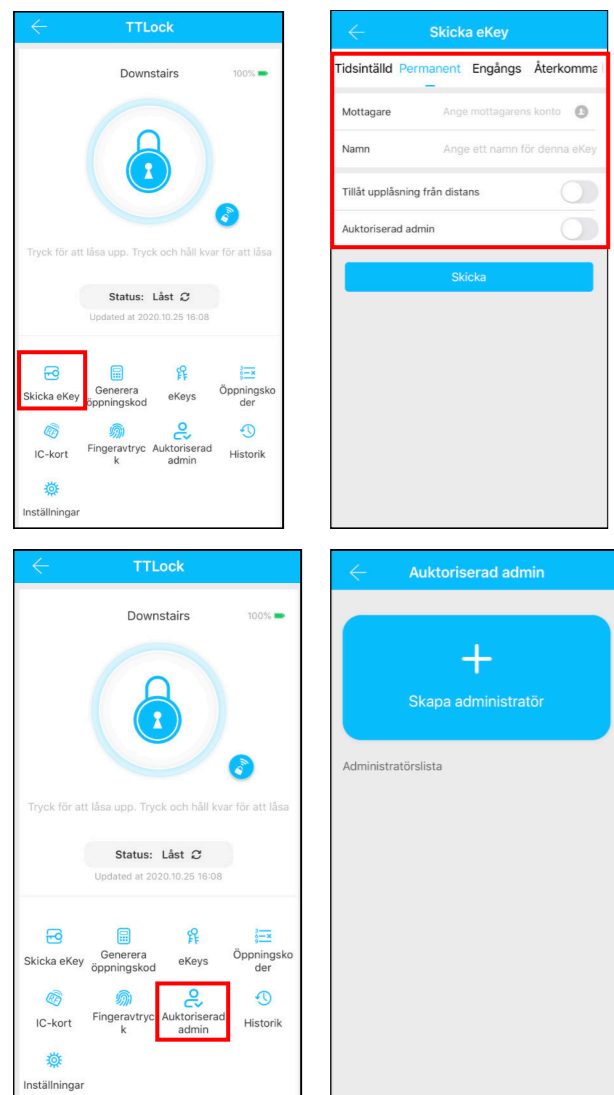
Man kan skicka e-Key till andra användare av TTLock för att auktorisera upplåsning (mottagaren måste ha laddat ner APPEN och ha registrerat ett konto)

- Välj e-key format (Tidsinställd, permanent, engångs eller återkommande)
- Ange mottagarens TTLock-konto, namnge e-Key:n och ange giltighet.

Man kan ange tillåtelse att fjärröppna eller ej, auktoriserad Administratör eller ej, som visas på bilden

- Skicka
- Mottagaren har nu tillåtelse att öppna via APP/Bluetooth.

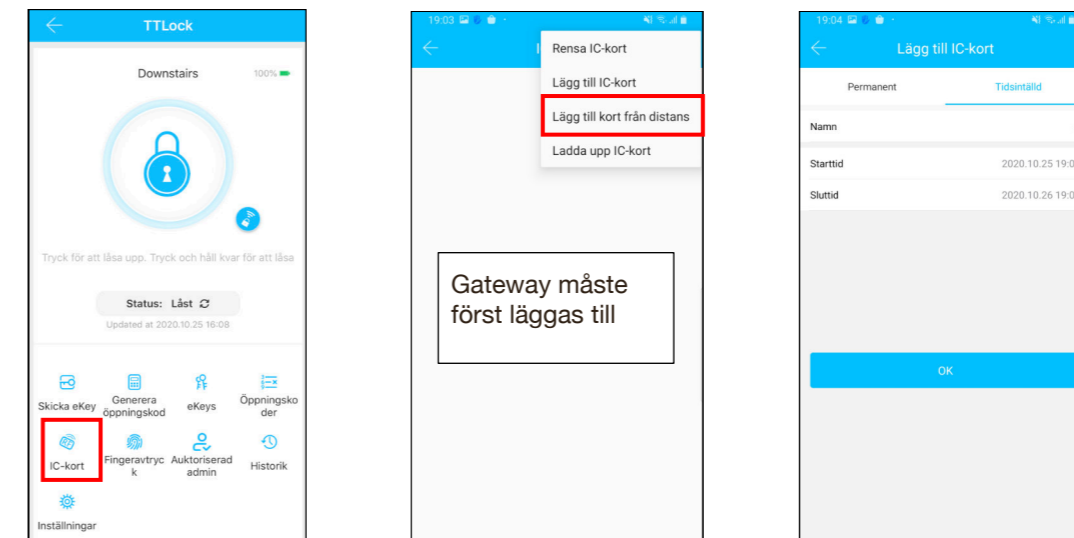
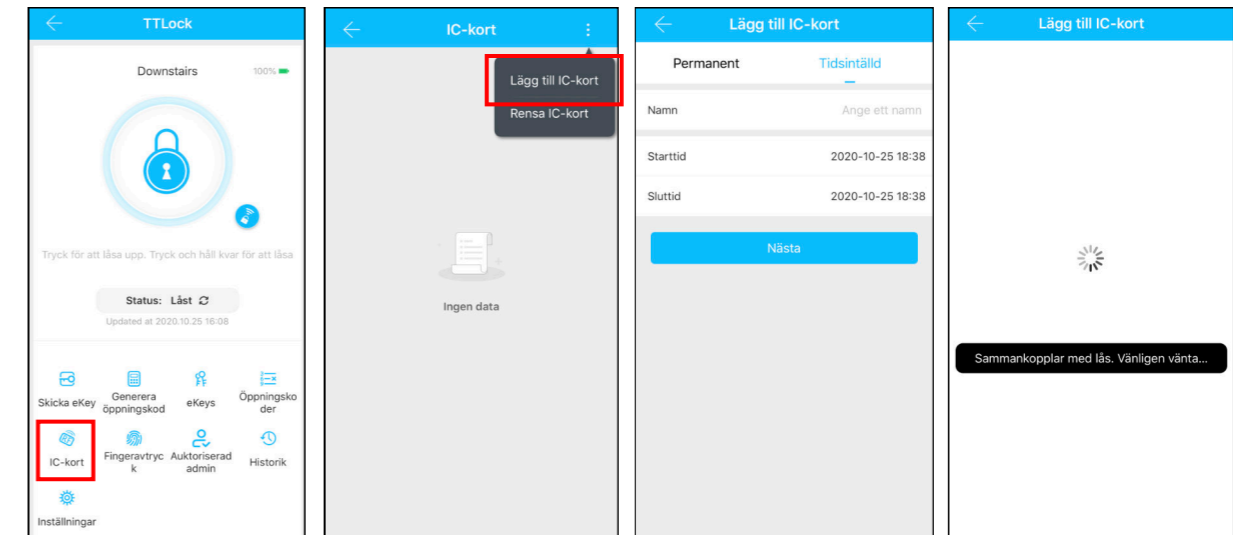
(Låsets ägare kan auktorisera administratör genom e-key, som i sin tur kan dela ut behörighet till användare. Administratör kan dock inte auktorisera andra administratörer.)



← Här kan du auktorisera nya administratörer

5.2.2.4 Lägg till kort och lägg till kort från distans (från distans gäller endast Android)

Möjliggör öppning med olika RFID-kort. Innan ett RFID-kort kan användas måste det läggas till. Tilläggnig måste ske med telefon och lås intill varandra. Giltighetstid för RFID-kort kan ställas in. Det kan vara permanent eller begränsad tid. Man kan även i efterhand reglera giltighetstiden för RFID-kort.



Gateway måste först läggas till




5.2.3 Handhavande av Admin öppningskod

Klicka "  " (figur 2-1)

- Grunder
- Se Admin Öppningskod som visas i figur 2-2
- Slå in öppningskoden på låsets nummerplatta, följt av
- "#" för att låsa upp.

5.2.4 Handhavande eKey

Klicka "  " som på bild 2-1 → bild 2-3 visar hur eKey sänds.

Efter att Ägaren har lagt till låset i APPEN, kommer Ägaren att ha högst behörighet i låset. Ägaren kan skicka eKeys till andra användare av TTLock, sätta tidsbegränsningar, och välja tidsbegränsningar, permanenta eller engångs Bluetooth eKey-rättigheter. En Admin kan handha alla egna utställda eKeys, inclusive att ta bort dessa, återställa, sända, ändra giltighetstid och se historik på dessa. För eKeys vars giltighet håller på att löpa ut, visas antal kvarvarande dagar i gult och en påminnelse i rött.

5.2.5 Handhavande Öppningskoder

Klicka "  " som visas på bild 2-1

- bild 2-4. Alla genererade Öppningskoder kan ses och handhas här. Detta inkluderar ändring av kod, borttagning, återställning och historik.

5.2.5.1 Passageläge (Under inställningar)

Aktivera passageläge i APPEN genom att dra skjutreglaget åt höger.

Ställ in önskad dag / dagar.

Önskas alla timmar aktiveras detta genom att dra skjutreglaget åt höger.

Önskas start och sluttid anges detta.

Glöm inte att trycka på "Spara" längst upp till höger på skärmen.

För att tillfälligt upphäva passageläge, tryck och håll på "#" tills låset låser sig.

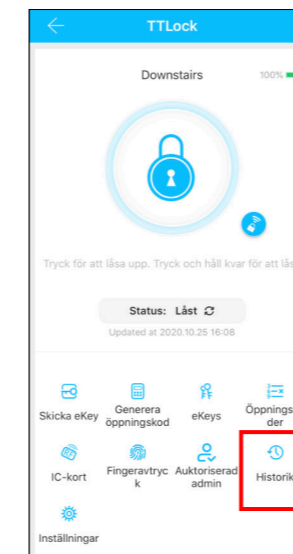
Nästa gång man öppnar med behörighet återgår låset till passageläge (om passageläge fortfarande är inställt som aktivt).

När låset är programmerat för passageläge ändras färgen på låsets namn i huvudmenyn. Detta för att påminna om att låset är programmerat för passageläge.

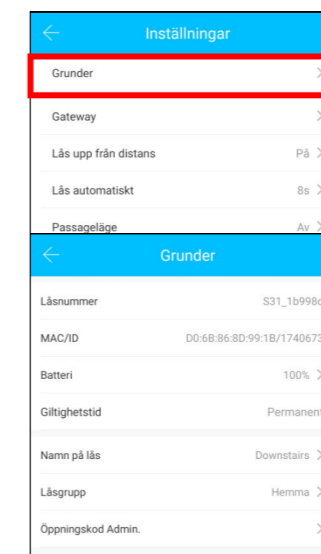
5.2.6 Öppningshistorik

Klicka "  " som visas på bild 2-1

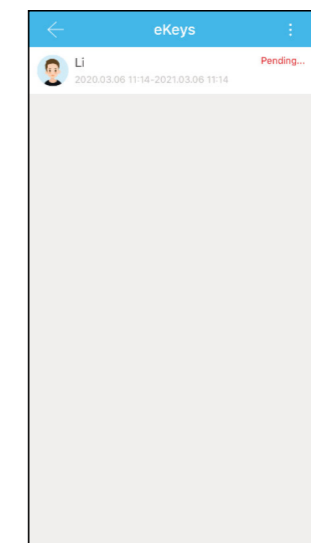
- bild 2-5 Man kan här se all öppningshistorik och göra ytterligare inställningar under "Inställningar".



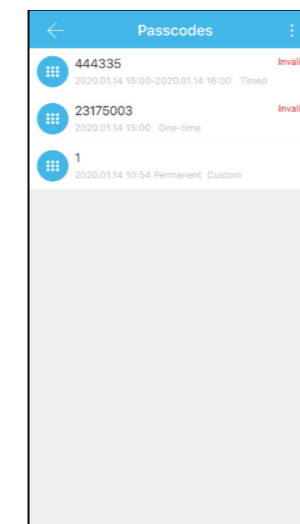
2-1



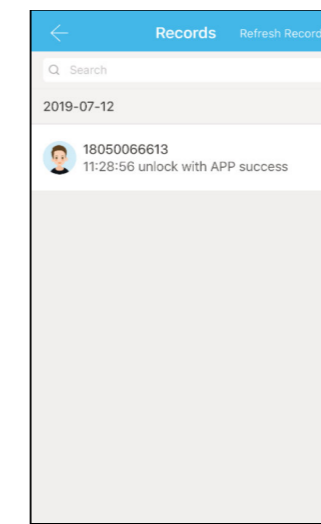
2-2



2-3



2-4



2-5

5.3 Adding Gateway (optional)

When connecting a new Gateway, your smartphone and your Gateway must be connected on the same Wi-Fi network using the 2.4 GHz frequency only.

Light Status

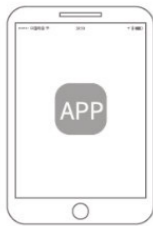


When the gateway is powered on:

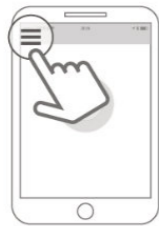
- Light flashes alternately in red and blue: Stand-by mode, ready for pairing
- Blue light: Working mode
- Red light: Network failure

Pair the Gateway with APP

1. Activate the APP



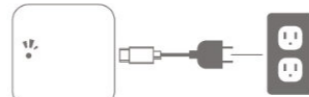
2. Press "☰"



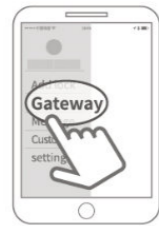
4. Select [G2]



5. Plug in the gateway and power it on, while the light flashes alternately in red and blue



3. Select [Gateway]



6. Press "+" sign



7. Add Gateway



8. Select the network and fill in the password



9. Add complete

⚠ Notice: If times out, please power off and try it again.

Att tänka på:

- Innan inläggning av fingeravtryck är det viktigt att sensorområdet är rent och torrt. Även fingret måste vara rent och torrt samt fritt från t.ex. vatten, fett, smuts etc.
- Maximalt antal fingeravtryck som kan läggas till är 200 st. Det är rekommenderat att varje användare lägger in minst 2 fingeravtryck för att förhindra problem om något finger skulle vara skadat eller på annat sätt inte kan användas.
- När fingeravtryck läggs till behöver fingret läsas flera gånger. Lägg fingret på sensorn i olika vinklar varje gång och med ett lätt tryck till dess rösten ber dig att lyfta och lägga på igen.
- När strömstyrkan är för låg till sensorn påminns man genom att det blinkar blått när Fingeravtryckssensorn används. Efter att avtrycket verifierats fortsätter ljuset att blinka blått snabbt och ljuset är en aning svagt; byt i detta fall batterier snarast för att förhindra att batterierna tar slut.

Skötselråd:

Låset bör rengöras regelbundet, med mildt rengöringsmedel och sötvatten, för att avlägsna smuts och salt. Detta kan förhindra att materialet missfärgas.

Det är extra viktigt om låset är monterat utomhus där regn inte kommer åt eller i kustnära och oxiderande miljö.

5.4 Felsökning

5.4.1 Vanliga frågor

1	Hur läser man av historik?	I "Historik" under respektive lås.
2	Av vilken anledning kan man ladda upp fingeravtryck?	Det som laddas upp är inte själva fingeravtrycken utan antal fingeravtryck. Eftersom en del lås inte behöver APPEN för att lägga till fingeravtryck, så kan de inte ses i APPEN förrän de blivit uppladdade.
3	Hur många eKeys kan läggas till?	Obegränsat
4	Varför står det "väntar" när man skickar eKey till någon?	Innan mottagaren öppnat sin APP för att ta emot står det "väntar".
5	Varför får jag inget Engångslösenord?	Det kan bero på problem med operatören eller SMS-servern, eller så kan det bero på att någon parameter är felaktig. Tänk på att ange mobilnummer utan första nollan. Kontakta annars supporttjänsten i APPEN.
6	Kan användare använda sitt konto samtidigt på två enheter?	Nej det går inte. Men man kan auktorisera Admin, som finns på annan enhet.
7	Kan man ladda ner historiken?	Bluetooth: Ja Ej Bluetooth: Nej
8	Varför fungerar inte Passageläge omedelbart?	Man måste verifiera Passageläge genom att låsa upp låset en gång.
9	Vad är "Lås automatiskt"?	Ställ in hur lång tid, innan låset återgår till låst läge.
10	Varför kan jag inte skicka eKey?	Kolla om kontot du skickar till är registrerat/redan mottagit.
11	Hur många lås kan läggas till i APPEN?	Obegränsat
12	Är det möjligt att lägga till öppningskod, fingeravtryck eller RFID-bricka från distans?	A) Auto-genererad Öppningskod: kan skickas. Egen öppningskod: kan skickas om Gateway finns ansluten. B) Fingeravtryck: går ej att skicka från distans C) Lägg till RFID-kort från distans går ännu endast från Android med NFC aktiverat.
13	Displayen blinkar	Detta kan bero på att skyddsplasten inte tagits bort från displayen. Ta i så fall bort den. Vatten kan också vara orsaken. Torka av displayen med en torr mjuk trasa.

APPEN uppdateras regelbundet vilket kan innebära att vissa menyer ändras och kanske inte överensstämmer med denna manual till fullo.

5.4.2 Felsökning av hårdvara

1	Efter installation svarar inte nummerplattan	a) Kolla att batterierna är rätt isatta och att de fungerar. b) Montera ner innerdelen och kontrollera att kablarna är hopsatta ordentligt.
2	Jag kan inte lägga till fingeravtryck	Kontrollera att fingret är rent och torrt och att fingeravtrycken är tydliga. Kontrollera också att sensorn är ren och torr.
3	Verifiering av fingeravtryck går bra, men det går inte att öppna	Fingeravtryckslås har två viktiga komponenter: en är fingeravtrycksmodulen och den andra är den elektriska spärren. Om verifieringen lyckas med låset inte öppnas, kan du lyssna noga när fingeravtrycket verifieras om man kan höra att motorn låter inne i låset. Om den hörs beror ofta felet på handtagsspärren. Om motorn inte hörs beror det troligen på att kretskortet är trasigt. Frontpanelen behöver bytas ut. Har du gällande garanti kan denna åberopas.
4	Batterierna förbrukas snabbt.	a) Hög användning av låset b) Använd endast batterier av hög kvalitet
5	Kan man reglera volymen?	a) System med Bluetooth kan bara sätta ljudet på eller av b) Icke Bluetooth-system kan reglera volym.
6	Det händer inget när man trycker ner handtaget på utsidan, och det låses onormalt på insidan, trots att verifieringen och motorn fungerar	Kontrollera att monteringen har utförts korrekt med pilen pekande åt samma håll som handtagsriktningen. Tillse också att låset är satt i "Automatisk låsning" i inställningarna för låset.
7	Nummerplattan fungerar ej och ljuset är svagt	Detta beror troligen på att batterierna är dåliga
8	Hur lång tid är låset avstängt efter felaktig kod angivits 5 gånger?	Efter alarm 5 sek, låset är stängt under 2 minuter. Under denna tid kan låset endast öppnas genom app med bluetooth eller från distans (Gateway tillval).
9	Hur mycket historik kan sparas i låset?	500 st
10	Hur många lås kan ett RFID-kort användas på?	Obegränsat
11	Låset låses ej	Tillse att ut- och insida är monterade parallellt mot varandra. Se även p. 6 ovan.

Återställning (vid ev. problem)








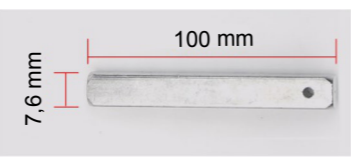
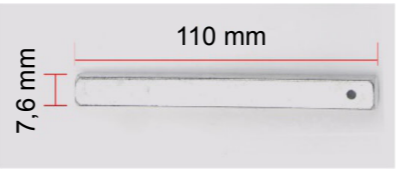
Öppna batteriluckan och tryck på reset-knappen, med ett smalt föremål, under 5 sek. (Ignorera ev meddelanden innan 5 sek.)

Slå sedan "000#". En verifiering sker och därefter är låset återställt.



Packlista

Kan variera beroende på modell

Sr. No	Namn	Antal	Bild
1	Ytterdel IP66 (SS304)	1	
2	Innerdel No IP classification (SS304)	1	
3	Användarmanual	1	
4	RFID-bricka	3	
5	Mekanisk nyckel	2	
6	Vattenskyddande gummipackning	2	
7	U-clip (saxsprint)	1	
8	Fyrkantspinne, kort 100mm	1	
9	Fyrkantspinne, lång 110mm	1	

Sr. No	Namn	Antal	Bild
10	Skruv (klippbar med midjor) M5 x100	6	
11	Cylinderförlängare (6mm) (Andra längder finns tillgängliga)	1	
12	Cylinderskruv med midjor M5 x 50	2	
13	Skruv M3	3	
14	Skruv - phillips (för handtag)	2	
15	Extra skruv till batterilucka	1	
16	Blandad skruv till låskistor	X	
17	Gateway (Tillval)		

Garanti

Kundens namn: _____

Kundens telefon: _____

Inköpsdatum: _____

Produktnamn: _____

Produktmodell: _____

**Datummärkning finns på baksidan av båda enheterna.
Dessa får EJ avlägsnas eller förstöras!**

OBS:

- 1) Förvara detta kort så att det kan användas vid eventuellt garantiärende.
- 2) Vi erbjuder 2 års garanti från inköpsdatum.
- 3) Garantin gäller i hela världen.